



SYSTÈME NATIONAL D'ENREGISTREMENT DE LA DEMANDE DE LOGEMENT SOCIAL

LES RECHERCHES DISPONIBLES SUR LE S.N.E.

Date



LES RECHERCHES DISPONIBLES SUR LE S.N.E.

Extraire et mettre en forme les résultats obtenus

Exemple d'informations de l'extraction

Numéro unique

Nom d'usage du demandeur

Nom de naissance du demandeur

Prénoms du demandeur

Date de naissance du demandeur

Date de dépôt de la demande

Date de dernière modification de la demande

Date du dernier renouvellement de la demande

Nombre de personnes à loger

Ressources totales mensuelles

1ère commune souhaitée

- 📌 Cliquez sur « **Extraire** » pour obtenir le fichier. Il apparaît alors dans le dossier dédié aux téléchargement dans l'arborescence de votre PC.
- 📌 L'extraction comprend le nom et le prénom du demandeur, ses revenus, etc.
- 📌 C'est donc une donnée sensible au sens de la RGPD. Il vous revient d'être particulièrement vigilant quant à l'accessibilité de votre PC et de vos fichiers sensibles.



LES RECHERCHES DISPONIBLES SUR LE S.N.E.

Extraire et mettre en forme les résultats obtenus

Ce qu'affiche le fichier .CSV si vous l'ouvrez directement

Numéro un	Nom du demandeur	Prénom du	Date de départ	Date du dernier	Nombre de personnes	Ressources totales	Commune	Personnes	Personnes sans
00209150021			22/09/2015		1	2000	Laon	0	0
00809170003			29/09/2017		1	1700	Charleville-Mézières	0	0
00809170004			29/09/2017		1	1200	Sedan	0	0
03309160007			08/09/2016		1	1300	Floirac	0	0
03311160008			09/11/2016		1	1620	Magnac	0	0
3,8011E+16			14/01/2009	24/10/2011	1	1240	Givry	0	0
3,8011E+16			19/01/2012	30/01/2013	1	1700	Varces-Allières-et-Quatrevois	0	0
3,8011E+16			16/01/2012	16/01/2012	1	1418	Villefontaine	0	0
3,8011E+16			25/01/2012		1	1240	Voiron	0	0
3,8011E+16			19/12/2012		1	1824	La Verpillière	0	0
3,8011E+16			18/01/2013	29/01/2013	1	1200	Bourgoin-Jallieu	0	0
3,8021E+16			02/02/2010	26/07/2012	1	1400	Saint-Martin-d'Audoubert	0	0

Problème n°1

Les formats de nombre, pour le numéro unique, ne sont pas identiques.

Problème n°2

Les accents ne sont pas gérés par le format d'extraction

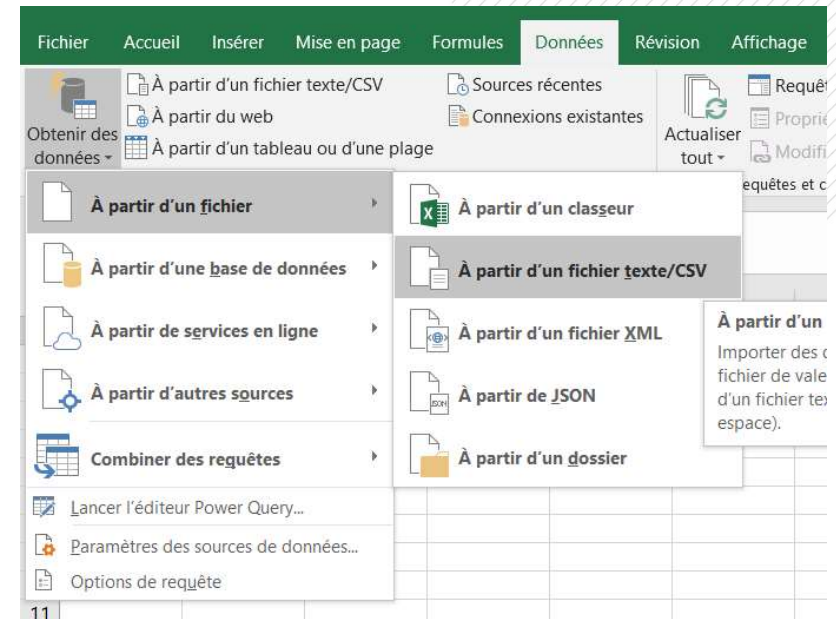
La solution : Exploiter la fonctionnalité d'obtention de données à partir d'un fichier CSV.



LES RECHERCHES DISPONIBLES SUR LE S.N.E.

Extraire et mettre en forme les résultats obtenus

- 1 Dans le menu Excel : Onglet Données > Obtenir des données > À partir d'un fichier > À partir d'un fichier texte/CSV
- 2 Choisissez le fichier .CSV dans l'arborescence de votre ordinateur (généralement dans le dossier téléchargement)
- 3 Une fois le fichier .CSV sélectionné, cliquez sur importer.
- 4 Une nouvelle fenêtre s'ouvre, modifiez le champ d'« Origine du fichier » via la liste déroulante. Le code **65001: Unicode (UTF-8)** résout les problèmes d'accent. Pour cela appuyer sur « **Charger** ».
- 5 Une fois l'extraction convertie, il sera nécessaire d'enregistrer le document au format Excel (.xlsx)
- 6 Cliquer sur sur Fichier > Enregistrer sous > puis changez le format par : **Classeur Excel (*.xlsx)**



exportDemande_201805101	
Origine du fichier	
65001: Unicode (UTF-8)	
Numéro unique	Nom du demandeur
092050856674492012	
1110115005995G1104	





LES RECHERCHES DISPONIBLES SUR LE S.N.E.

Extraire et mettre en forme les résultats obtenus

1 Le bouton « Extraire » offre le choix d'ouvrir ou d'enregistrer le fichier export de la recherche (illustration sous tableur LibreOffice Calc).

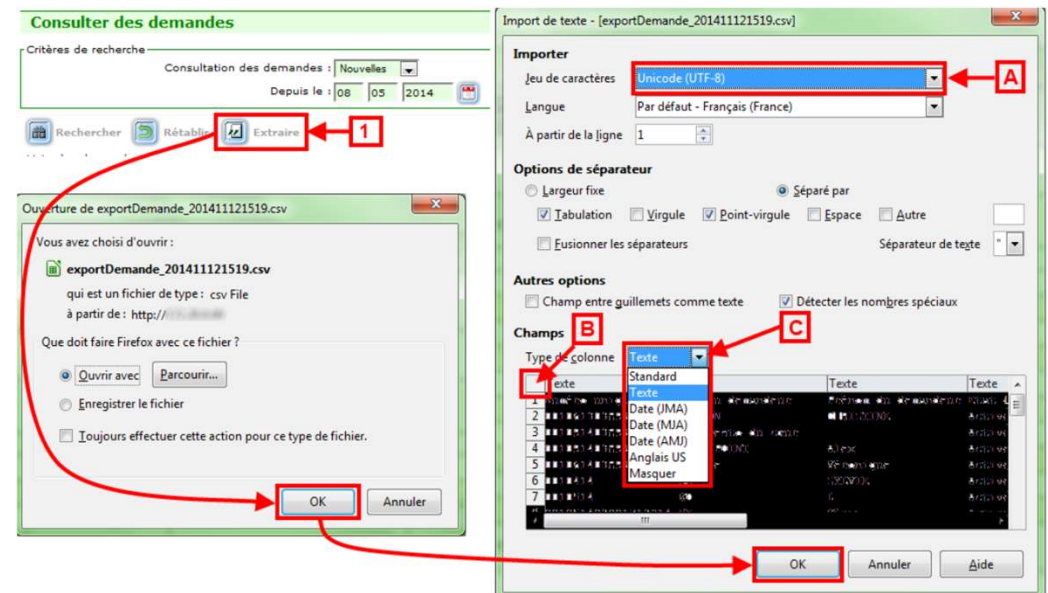
2 Cliquez sur le bouton « OK » ouvre la seconde boîte de dialogue « Import de texte »

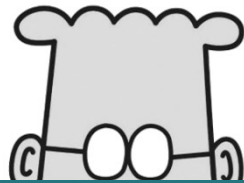
3 Choisissez le jeu de caractères « Unicode (UTF-8) » (A)

4 Sélectionnez toutes les colonnes (qui se noircissent aussitôt) (B).

5 Choisissez le type de colonne en mode « Texte » afin de préserver les zéros non significatifs (C).

6 Cliquez sur le bouton « OK ». Vous obtiendrez un fichier où les données ne seront pas altérées.





Merci de votre attention



aatiko.fr